

УДК 159.944(075.8)

**Тайсія Комар,**  
доктор психологічних наук, доцент,  
Хмельницький національний університет,  
м. Хмельницький, Україна

## СОЦІАЛЬНА ЗРІЛОСТЬ ПСИХОЛОГА ЯК ДЕТЕРМІНАНТА ЙОГО ПРОФЕСІЙНОЇ ЗРІЛОСТІ

У статті здійснено спробу теоретичного та емпіричного аналізу проблеми взаємозв'язку соціальної зрілості та спрямованості професійної зрілості особистості психолога. Досліджено особливості взаємозв'язку соціальної зрілості особистості та спрямованості професійної зрілості психолога у процесі їх формування. Розкрито сутність професійної спрямованості, як суто з точки зору професійної підготовки, так і з психологічної точки зору.

Визначено рівень розвитку та сформованості соціального інтелекту, а також його структурні компоненти; домінуючі стилі спілкування та провідні комунікативні уміння; пріоритетні види особистісної спрямованості. Виявлено рівні розвитку соціального інтелекту та компетентний стиль спілкування у комплексі становлять достатній рівень розвитку соціальної компетентності, співвідноситься з домінуючими спрямованостями особистості – спрямованістю на взаємодію і спілкування, а також діловою спрямованістю. Варто зазначити, що виявлений результат відповідає особливостям та специфіці підготовки майбутніх психологів, гуманістичній спрямованості їх професійної діяльності.

Окреслено перспективи подальшого вивчення питань: механізмів формування соціальної зрілості в різних соціально-педагогічних умовах; модернізації змісту, форм та методів розробки діагностичних методик визначення рівня сформованості соціальної зрілості.

**Ключові слова:** соціальна зрілість, професійне становлення, професійна зрілість фахівця, рівні соціального інтелекту, детермінанти розвитку соціальної зрілості.

**Taisia Komar,**  
Doctor of Sciences in Psychology,  
Professor Khmelnytsky National University  
Khmelnytsky, Ukraine

## SOCIAL MATURITY OF PSYCHOLOGIST AS A DETERMINANT FACTOR OF HIS PROFESSIONAL MATURITY

The article attempted theoretical and empirical analysis of the problem of the relationship of social maturity and direction of professional maturity of personality psychologist. The topic investigated the features of interrelation of individual social maturity and direction of professional maturity psychologist in the process of formation.

Overview research positions on the structure of social maturity, we identified the following components:

- cognitive-motivational component presupposes knowledge of social ideas and values of the individual; social intelligence, divergent thinking, creativity, planning their own life scenario, life crises knowledge, understanding social reality, the choice of profession;
- reflective component - provides mental self-control feelings psychosexual literacy, independence, understanding of social roles, the ability to feel the nuances of social situations, solve problem situations responsibility;
- operational and technological components - characterized by a certain social experience, skills of effective interaction with society, the ability to operate adequately, a variety of techniques behavior, performance of social roles, the ability to leave the conflict.

The level of development and the formation of social intelligence and its structural components; dominant communication styles and leading communication skills; the priority of personal orientation. Discovered level of social intelligence and competent communication style together constitute an adequate level of social competence is correlated with the dominant orientation of the individual - focus on interaction and communication, and business orientation. It should be noted that the detected result corresponds to features and specifics of the training of future psychologists, humanistic orientation of their professional activities.

**Key words:** social maturity, professional development, professional maturity expert level of social intelligence, social determinants of maturity.

**Вступ.** Сучасна ситуація в Україні характеризується трансформацією соціальних та культурних умов, що визначає необхідність виховання молоді, здатної до активного включення в соціальне життя країни. Особливої ваги набуває проблема пошуків шляхів оптимізації соціального становлення молодих фахівців, формування їх соціальної зрілості як передумови на шляху особистості до успішного самоствердження та взаємодії з соціальним середовищем.

Майбутніх фахівців-психологів система вищої професійної освіти повинна забезпечити ефективним інструментарієм щодо їх життєвої адаптації в мінливих соціальних умовах, сформувати ціннісні установки та практичні вміння ефективної професійної діяльності й соціально компетентної поведінки, які реально підтримують будь-які професійні та соціально-рольові функції, значущі для професійної діяльності спеціаліста, здатність продуктивно взаємодіяти із соціальним середовищем, постійно самовдосконалюватися.

Аналіз останніх досліджень та публікацій. У дослідженнях науковців соціальна зрілість розглядається як інтегративна характеристика особистості (К.Абульханова-Славська, Б.Ананьєв, І.Бех, Л.Божович, Л.Виготський, Д.Ельконін, Г.Костюк, О.Леонт'єв, К.Платонов, С. Рубінштейн та інші); висвітлено психологічний аспект характеристики зрілої особистості: розвинене почуття відповідальності, потреба в піклуванні про інших людей, здатність до активної участі в житті суспільства, ефективне використання своїх знань та здібностей (Є.Головаха, М.Савчин, Є.Слободський та інші); розкрито структуру соціальної зрілості (В.Радул, О.Михайлов, М.Гончарова-Горянська); висвітлено проблему виховання соціальної зрілості (С.Вершловської, О.Каменева,

Л.Канішевська, А.Мальчукова, О.Михайлова, А.Позднякова та інших).

**Мета та завдання.** Проблеми, пов'язані з розвитком та формуванням соціальної зрілості, є особливо актуальними на етапі професійної підготовки психологів, у процесі їх професійного становлення. Труднощі та суперечності даного процесу нерозривно пов'язані з формуванням професійних та особистісних якостей, переконань, цінностей, установок, тобто із професійною спрямованістю особистості психолога загалом.

Таким чином, аналіз літературних джерел констатує необхідність подальшого дослідження структури та змісту соціальної зрілості, характеристики професійної зрілості особистості, визначення їх змісту і специфіки, компонентів, умов становлення і чинники, що їх обумовлюють у контексті формування особистості психолога.

Мета статті – дослідити особливості взаємозв'язку соціальної зрілості особистості та спрямованості професійної зрілості психолога у процесі їх формування.

**Методи дослідження.** Враховуючи мету нашого дослідження, ми дослідили рівень розвитку та сформованості соціального інтелекту, а також його структурні компоненти; домінуючі стилі спілкування та провідні комунікативні вміння; пріоритетні види особистісної спрямованості. Для цього ми використали такі методики: методика «Соціальний інтелект» Дж. Гілфорда, «Методика діагностики спрямованості особистості» Б. Баса (опитувальник Смекала-Кучера); «Тест комунікативних умінь» Л. Міхельсона (переклад і адаптація Ю.З. Гільбуха).

За допомогою методики «Соціальний інтелект» Дж. Гілфорда ми дослідили рівень розвитку соціального інтелекту, а також його структурних компонентів – умінь передбачати

наслідки поведінки на основі аналізу реальних ситуацій спілкування; уміння оцінювати стани, почуття, наміри людей ґрунтуючись на аналізі їх невербальних проявах; уміння відчувати характер та особливості взаємостосунків людей (уміння правильно та швидко розуміти мовну експресію); уміння розпізнавати структуру міжособистісних ситуацій в динаміці.

Західні психологічні теорії розглядають феномен «соціальна зрілість» як: виявлення самоактуалізації, власної індивідуальності, унікальності (А.Маслоу); результат індивідуального самовизначення, що виявляється у ставленні до стилю життя (К. Хорні); розуміння та інтерпретації соціального оточення, подій життя (А.Кардінер, Р.Харре); залучення до діяльності, взаємодії (Дж. Мід, Л.Філіпс, Е.Шпрангер); наявність соціальної активності особистості, набуття нею соціального досвіду в соціальних ситуаціях (Дж. Мід). Зарубіжні психологи розглядають соціальну зрілість як результат індивідуального самовизначення.

Під соціальною зрілістю С. Вершловський розуміє спрямованість людини на поведінку в суспільстві, яка передбачає здатність до самостійного і відповідального ухвалення рішень, визначення власного життєвого шляху, прагнення до саморозвитку і самовдосконалення. За цього підходу основними складовими соціальної зрілості названо: розвинуті пізнавальні переживання, критичність мислення, готовність до співробітництва, толерантність, відповідальність, самоповага, які деталізуються в самостійній пізнавальній діяльності, свідомому виборі професії, способі особистого життя, організації власного дозвілля, збереженні здоров'я (Вершловський, 2006).

Досліджуючи феномен «соціальна зрілість», В.Радул до її змісту включає

активну життєву позицію, досягнення єдності виховання та самовиховання, прагнення самої особистості до якомога швидшого досягнення соціальної зрілості. Моделлю соціальної зрілості, на його думку, є взаємозв'язок самореалізації та соціальної відповідальності. Дослідник зазначає, що соціальна зрілість виявляється у соціальній активності, соціальному самовизначенні, соціальній відповідальності (Радул, 1988).

На думку В. Радула соціальна зрілість – це процес розкриття та розвитку потенційних можливостей особистості та гарантує сформованість таких якостей індивіда, що мають суттєвий вплив на саморегуляцію його поведінки (Радул, 1988).

Соціальну зрілість, Є. Долл – автор Шкали соціальної зрілості, визначає через міру особистої незалежності та відповідальності. Особиста незалежність є здатністю індивіда самостійно вирішувати власні справи, самостійно регулювати свої соціальні відносини. Соціальна відповідальність є відповідальністю стосовно самого себе, до інших, до суспільства (Мудрик, 1987).

Оскільки проявом зрілості в певній сфері є компетентність, а компетентність визначають, як готовність, здатність, схильність, то зрілість ми можемо зазначити, як апогей, вершину, найвищу точку розвитку, становлення, формування.

Тому процес формування соціально зрілої особистості починається з формування її соціальної компетентності. У свою чергу соціальна компетентність включає в себе систему взаємопов'язаних складових.

Л. Свірська розрізняє наступні складові соціальної компетентності: когнітивна; операційно-технологічна; мотиваційна; етична; поведінкова; соціально-ціннісна.

Констатуємо, що серед дослідників немає усталеного погляду щодо структури соціальної компетентності. Коло поглядів обмежується кількістю дослідників. Однак ця нетотожність наукових думок засвідчує наявність стійкого інтересу дослідників до цієї проблеми.

Синтезуючи позиції дослідників щодо структури соціальної зрілості, ми виокремили наступні компоненти:

1) когнітивно-мотиваційний компонент передбачає наявність знань, соціальних уявлень та системи цінностей особистості; соціальний інтелект, дивергентне мислення, творчий пошук, планування власного життєвого сценарію, знання життєвих криз, розуміння соціальної дійсності, обрання фаху тощо;

2) рефлексивний компонент – передбачає психічну саморегуляцію, керування почуттями, психосексуальну грамотність, самостійність, розуміння соціальних ролей, вміння відчувати нюанси соціальної ситуації, розв'язувати проблемні ситуації, відповідальність;

3) операційно-технологічний компонент – характеризується наявністю певного соціального досвіду, навичок ефективної взаємодії з соціумом, вміння діяти адекватно ситуації, розмаїття технік поведінки, виконання соціальних ролей, вміння виходити з конфліктної ситуації тощо.

Оскільки, ми аналізуємо соціальну зрілість у контексті становлення професійної спрямованості, необхідно розкрити сутність професійної спрямованості, як суто з точки зору професійної підготовки, так і з психологічної точки зору.

Професійна спрямованість – складний, такий, що поступово розвивається в часі, динамічний процес, котрий характеризується, на думку Г. Айсіної, рівнем сформованості. Вищий рівень – це: а) становлення професійної домінанти; б) сформованість способу

життя в індивідуальній свідомості студента; в) повна сформованість образу професії та себе як її суб'єкта. Нижчий рівень професійної спрямованості характеризується: уявленням про професію, тобто наявністю узагальненого образу уявлення про професію, про її специфіку, цілі, про сам процес здійснення професійної діяльності, фактори, що сприяють або перешкоджають цій діяльності (Айсина, 1989).

Таким чином, здійснивши глибокий теоретичний аналіз соціальної зрілості особистості ми дійшли до висновку про те, що соціальна зрілість є однією з основних соціально обумовлених підструктур особистості, тому ми можемо стверджувати про те, що вона здійснює значний вплив на формування професійної спрямованості та професійної зрілості особистості, яка у своїй суті також є результатом соціалізації особистості, навчання, виховання, особистісного та професійного становлення.

**Результати.** Кількісний аналіз отриманих результатів свідчить про те, що переважна більшість досліджуваних характеризуються рівнем розвитку соціального інтелекту нижче середнього та середнім, натомість низький, високий, вище середнього рівні розвитку відсутні (рис.1). Якісний аналіз структури соціального інтелекту свідчить про те, що уміння передбачати наслідки поведінки на основі аналізу реальних ситуацій спілкування, уміння оцінювати стани, почуття, наміри людей ґрунтуючись на аналізі їх невербальних проявах, уміння розпізнавати структуру міжособистісних ситуацій в динаміці у переважній більшості досліджуваних перебувають на середньому рівні розвитку, натомість уміння відчувати характер та особливості взаємостосунків людей (уміння правильно та швидко розуміти мовну експресію) характеризується рівнем розвитку нижче

середнього та потребує розвитку і удосконалення (рис. 2). Використовуючи методика «Тест комунікативних умінь» Л. Міхельсона ми дослідили домінуючі стилі спілкування досліджуваних. Кількісний аналіз результатів дослідження демонструє, що найбільш вираженим є компетентний стиль спілкування, найменш вираженими є агресивний та залежний стилі (рис.3).

Компетентний стиль у спілкуванні передбачає володіння такими характеристиками: як потреба у спілкуванні, широта, ініціатива,

виразність, легкість і стійкість спілкування, уміння здійснювати та приймати знаки уваги, здійснювати підтримку, співпереживати, адекватно реагувати на справедливу та несправедливу критику, провокуючу поведінку стосовно себе, бути спроможним прийняти підтримку зі сторони інших, здатність звертатися до співрозмовника з проханням, однак вміти відповісти відмовою на чуже прохання, сказати «ні» у несприятливій ситуації, володіти навичками ефективної взаємодії з іншими людьми.

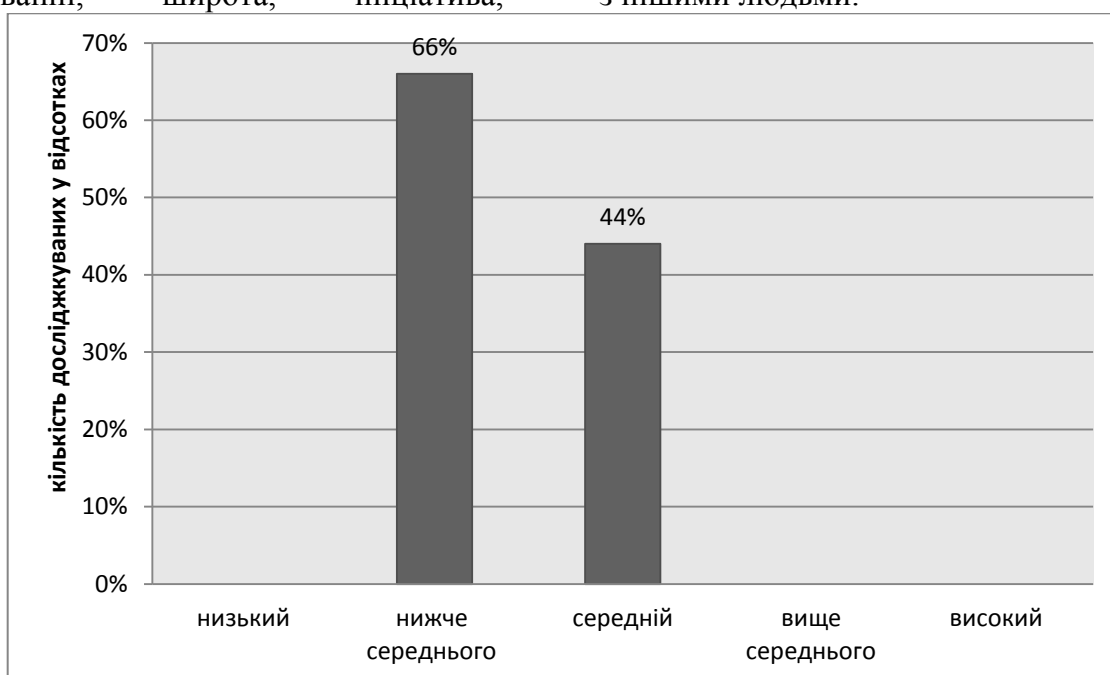


Рис. 1. – Рівні розвитку соціального інтелекту

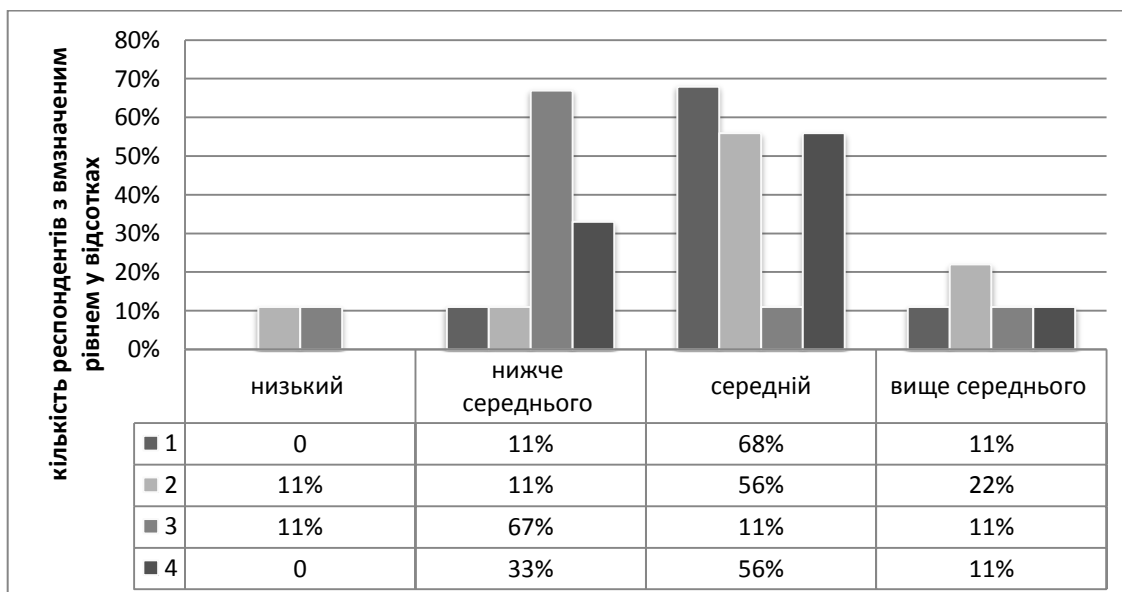


Рис. 2. – Рівні прояву структурних компонентів соціального інтелекту

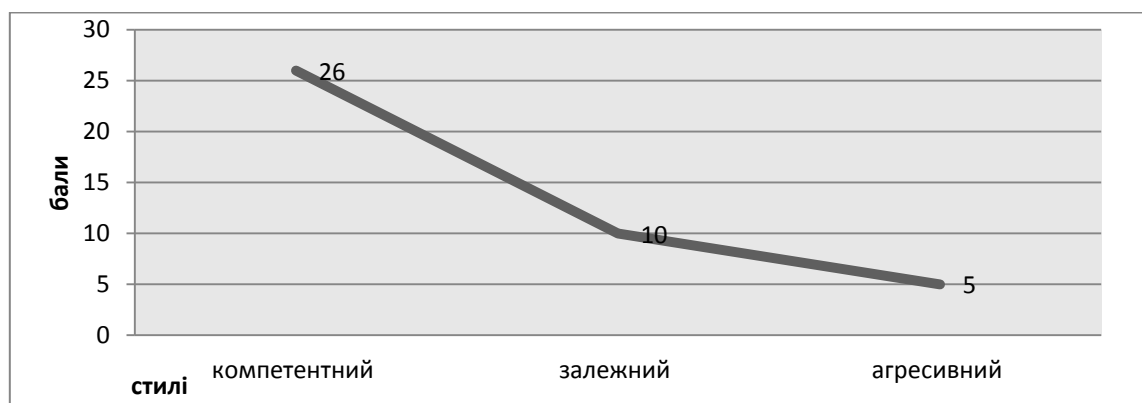


Рис. 3. – Максимальні бали по кожному стилю спілкування

Застосування методики діагностики спрямованості особистості Б. Баса дало змогу виявити домінуючу особистісну спрямованість досліджуваних. За результатами кількісного аналізу можемо констатувати переважання таких спрямованостей як спрямованість на взаємодію та спілкування і ділову спрямованість, що є закономірним у професіях типу «людина – людина» (рис.4).

Спрямованість на себе передбачає орієнтацію на пряму винагороду і задоволення потреб безвідносно роботи оточуючих, агресивність у досягненні статусу, владність, схильність до суперництва, дратівливості, тривожності,

інтровертованості. Даний вид спрямованості є слабо вираженим у нашій групі досліджуваних, що характеризує наявність позитивної тенденції у професійному становленні психологів.

Спрямованість на взаємодію та спілкування передбачає прагнення за будь-яких умов підтримувати відносини з людьми; орієнтацію на спільну діяльність, що часто шкодить виконанню конкретних завдань або наданню щирої допомоги людям; орієнтацію на соціальне схвалення; залежність від групи; потребу в прихильності і емоційно-близьких відносинах з людьми.

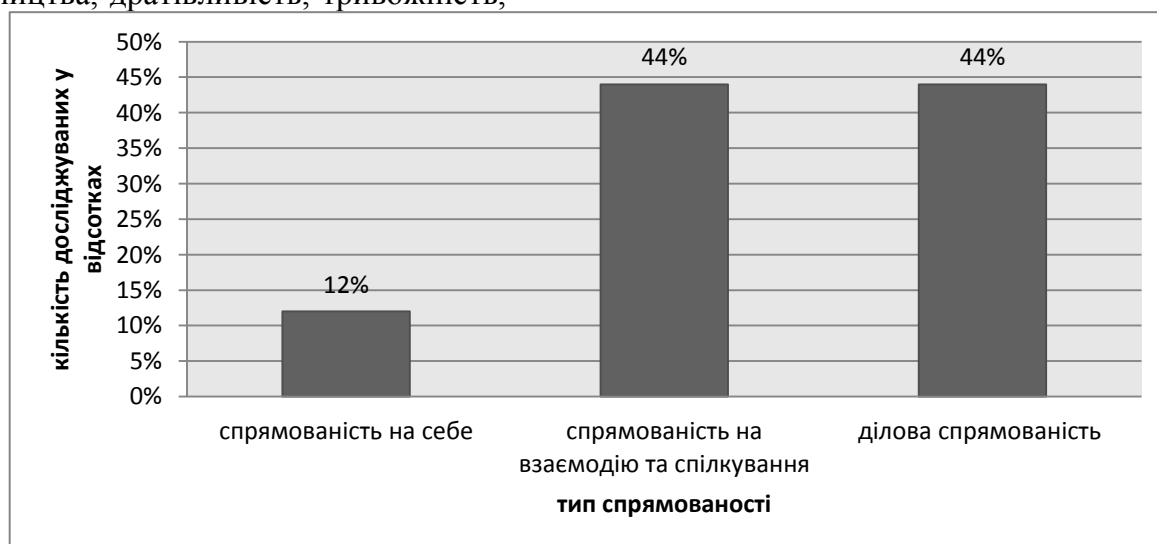


Рис. 4. – Домінуючі типи спрямованості досліджуваних

Спрямованість на результат передбачає зацікавленість у вирішенні ділових проблем; прагнення виконувати роботу якнайкраще; орієнтацію на ділову співпрацю; уміння відстоювати в інтересах справи власну думку, яке корисне для досягнення спільної мети.

Варто зазначити, що домінування виявлених стилів є характерним для представників професій соціономічного типу, проте кожна зі спрямованостей має свої переваги і недоліки тому на нашу думку найкращим варіантом є їх гармонійний симбіоз.

**Обговорення.** Отже, аналізуючи результати дослідження ми можемо стверджувати проте, що виявлені рівні розвитку соціального інтелекту та компетентний стиль спілкування у комплексі становлять достатній рівень розвитку соціальної компетентності, співвідноситься з домінуючими спрямованостями особистості – спрямованістю на взаємодію і спілкування, а також діловою спрямованістю. Варто зазначити, що виявлений результат відповідає особливостям та специфіці підготовки майбутніх психологів, гуманістичній спрямованості їх професійної діяльності.

Перспективи подальших досліджень. Подальшого вивчення потребують питання механізмів формування соціальної зрілості в різних соціально-педагогічних умовах, модернізації змісту, форм та методів, розробки діагностичних методик визначення рівня сформованості соціальної зрілості, що є перспективою для подальших досліджень.

**Висновки.** Здійснивши теоретичний та емпіричний аналіз проблеми

взаємозв'язку соціальної зрілості та спрямованості професійної зрілості особистості психолога, ми можемо підсумувати, що зрілість є однією з основних соціально обумовлених підструктур особистості, тому ми можемо стверджувати про те, що вона здійснює значний вплив на формування спрямованості особистості психолога.

#### ЛІТЕРАТУРА

1. Айсина Г.Х. Роль професійної направленності в общей структуре вузовской подготовки студентов. *Психология студента как субъекта учебной деятельности*. М., 1989. С. 32-40.
2. Вершловский С.Г. Личность, семья, школа. СПб.: УПМ, 1996. 134 с.
3. Мудрик А.В. Общение школьников. М.: Знание, 1987. 76 с.
4. Радул В.В. Становлення соціальної зрілості молодого вчителя (теорія і практика). К., 1998. 36 с.

#### СПИСОК ПОСИЛАНЬ

1. Айсина, Г.Х. (1989). Роль професійної направленності в общей структуре вузовской подготовки студентов. *Психология студента как субъекта учебной деятельности*, 1, 32-40.
2. Вершловский, С.Г. (1996). *Личность, семья, школа*. Санкт-Петербург: УПМ.
3. Мудрик, А.В. (1987). *Общение школьников*. : Знание.
4. Радул, В.В. (1998). *Становлення соціальної зрілості молодого вчителя (теорія і практика)*. Київ, Україна.